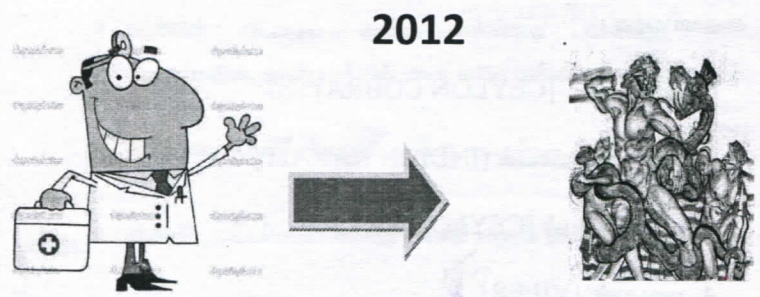


58

# AWARENESS PROGRAMME ABOUT FIRST AID OF SNAKE BITE



வெளியீடு :  
கல்விசார் பொருட்கள் தயாரிப்பலகு  
சமுதாய - குடும்ப மருத்துவகுறை  
மருத்துவமீடம்,  
யாழ் பல்கலைக்கழகம்

தயாரிப்பு உதவ் :  
ச.பீரதீபா  
2009/FM/41  
SOURCES:  
SL .National  
guidelines of snake  
bite  
WHO Guidlines

அறிமுகம்

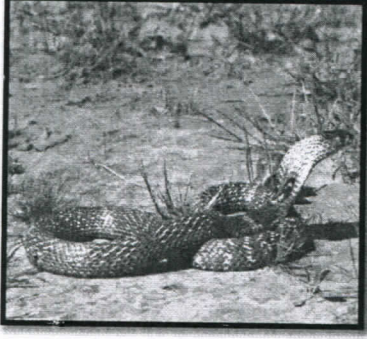
- ❖ பாம்புக் கடி ஒரு முக்கியமான சுகாதார ப்ரச்ச்சனை ஆகும். இலங்கையில் கடந்த வருடம் அண்ணளவாக 36000 க்கும் மேற்பட்ட நோயாளிகள் பாம்பு கடி காரணமாக வைத்தியசாலையில் அனுமதிக்கப்பட்டுள்ளனர். இலங்கையில் 13 கடல் பாம்பு இனங்கள் உள்ளன. அவை எல்லாமே விச பாம்புகள்
- ❖ 80 நல பாம்பு இனங்களில் 4 இனங்கள் தீண்டுதலினால் அனேக மரணங்கள் ஏற்படுவதாக அறியப்பட்டுள்ளது.

அவையாவன :

1. நாக பாம்பு [CEYLON COBRA]
2. எண்ணெய் வீரியன் [INDIAN KARAIT]
3. எட்டடி வீரியன் [CEYLON KRAIT]
4. புடையன் [VIPER]
  - a. கண்ணாடி புடையன் / முத்திரை புடையன் [RUSSEL'S VIPER]
  - b. கூனல் மூக்கு புடையன் [HUMP NOSED VIPER]
  - c. மணற் சுருட்டை [SAW SCALED VIPER]
  - d. பச்சை வீரியன் / கோப்பி வீரியன் [GREENPIT VIPER]

## பாம்பை இணங்காணுதல்

### ❖ நாக பாம்பு



- பாம்பின் பிடரியில் மூக்குக்கண்ணாடி போன்ற அமைப்புக் காணப்படும். மூன்புறத்தில் ஒரு கரிய புள்ளிகள் காணப்படும்.
- பொதுவாக பகல் நேரங்களில் உலாவும்
- ஆத்திர மூட்டப்படும் போது "உஷ்" எனும் ஒலியுடன் யாப் எடுக்கும்.
- வாமுயிட்டுக்கு ஏற்ப நிறத்தை கொண்டிருக்கும்.
- மலை நாடு தவிர நாடு முழுவதும் பரவியுள்ளது.

❖ எண்ணெய் வீரியன்



- பளபளப்பான கருநீலமான உடலமைப்பில் முதுகுப்புறம் ஒடுக்கமான அரிக்கை வெண்ணிறக் கோடுகள் காணப்படும்.
- வயிற்றுப்புறம் பளபளப்பான வெண்ணிறமாக காணப்படும்.
- அண்ணளவாக 1.5M நீளம் வரை வளரும்

❖ எட்டடி வீரியன்



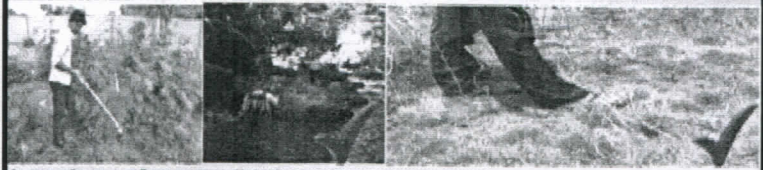
- கறுப்பு நிறமுடையது.
- வெண்ணிறமான ஒற்றை வரி முதுகுப்புறம் காணப்படும்.
- வயிற்றுப்புறம் கறுப்பு வளையங்கள் காணப்படும்

# பாம்புக் கடியைத் தவிர்க்கும் வழிகள்



1. பாம்பின் கடினான வாயில் தடுக்க நுட்பமான கவரணப் பொருள்களை உட்கொடுக்க வேண்டும் என்பது உண்மை.

2. கைகள் நுட்பமான கவரணப் பொருள்களைப் பயன்படுத்தலாம்.



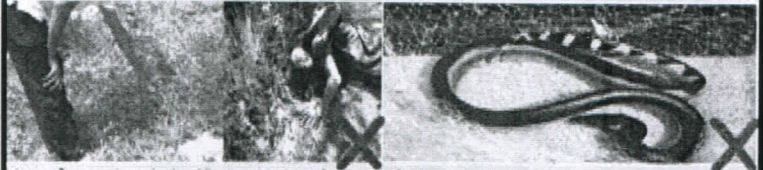
3. பாம்புகளை நுட்பமாக நோக்கி சென்று அவற்றைப் பற்றிக்கொள்ள நுட்பமான நுட்பத்தைப் பயன்படுத்த வேண்டும்.

4. நுட்பமாக நோக்கி செல்லாமல் தூரமாக இருந்து பாம்புகளைத் தாக்க வேண்டும்.



5. பாம்புகளை நுட்பமாக நோக்கி சென்று அவற்றைப் பற்றிக்கொள்ள நுட்பமான நுட்பத்தைப் பயன்படுத்த வேண்டும்.

7. பாம்புகளை நோக்கி செல்லாமல் தூரமாக இருந்து பாம்புகளைத் தாக்க வேண்டும்.



6. பாம்புகளை நுட்பமாக நோக்கி சென்று அவற்றைப் பற்றிக்கொள்ள நுட்பமான நுட்பத்தைப் பயன்படுத்த வேண்டும்.

8. பாம்புகளை நுட்பமாக நோக்கி சென்று அவற்றைப் பற்றிக்கொள்ள நுட்பமான நுட்பத்தைப் பயன்படுத்த வேண்டும்.



9. பாம்புகளை நுட்பமாக நோக்கி சென்று அவற்றைப் பற்றிக்கொள்ள நுட்பமான நுட்பத்தைப் பயன்படுத்த வேண்டும்.

10. பாம்புகளை நுட்பமாக நோக்கி சென்று அவற்றைப் பற்றிக்கொள்ள நுட்பமான நுட்பத்தைப் பயன்படுத்த வேண்டும்.



# பாம்புக் கடியிற்கான முதல்தவி



1. நோயாளியை சுத்தப்படுத்தல்களை மூலம் அவர்ை பாதுகாப்பை மேற்குதவும்.



2. பாம்பு கடிந்த இடத்தை அங்குமிங்குமாக டீயாகிச் செல்லாமல் கழிவுகள்.



3. பாம்பு திண்டிய பந்தியில் காம்பு போன்றவை போன்றவை இருப்பின் அவற்றை உடனடியாக அகற்றலாம்.



4. ஆயுதங்கள் அல்லது கைப்பிடிப்புகளை கடிந்த இடத்திலிருந்து விலகி ஆயுதங்கள் அகற்றலாம்.



5. பாம்பு திண்டிய பந்தியை திண்டியத்திற்கு அடி இடுகாமல் கழிவுகள்.



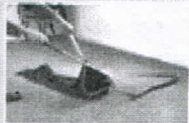
6. பாம்பு திண்டிய பந்தியை அங்குமிங்குமாக கழிவுகள்.



7. நோயாளியின் கைகளை தீவிரமாக கழிவுகள் போட்டுக் கொடுக்கலாம்.



8. முடிந்தபின்னர் நோயாளியை கைகளை அகற்றாமல் கழிவுகள் போட்டுக் கொடுக்கலாம்.



9. நோயாளியை கழிவுகள் போட்டுக் கொடுக்கலாம். உடனடியாக அங்குமிங்குமாக கழிவுகள் போட்டுக் கொடுக்கலாம்.

**WRONG!**  
 பாம்பு திண்டிய ஒருவாறாக செய்யக் கூடாது.



1. பந்தியை கழிவுகள்.



2. பாம்பு திண்டிய இடத்தை கழிவுகள்.



3. நோயாளியின் கைகளை கழிவுகள் போட்டுக் கொடுக்கலாம்.



4. பாம்பு திண்டிய பந்தியை கழிவுகள் போட்டுக் கொடுக்கலாம்.



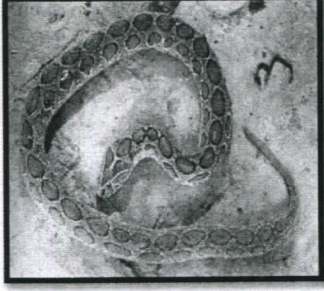
5. பாம்பு திண்டிய பந்தியை கழிவுகள் போட்டுக் கொடுக்கலாம்.



6. பாம்பு திண்டிய பந்தியை கழிவுகள் போட்டுக் கொடுக்கலாம்.

- ஓரவு நேரம் உணவை தேடும் தன்மை கொண்டது. எனவே மனிதர்கள் உறாக்கி கொண்டிருக்கும் போதே இப்பறப்புக் கழக்கு உள்ளாகின்றனர்.

❖ கண்ணாழிப் புடையன்



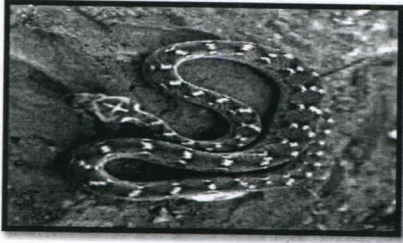
- தலையின்ருந்து வால் வரை மூன்று வரிசைகளில் மண்ணிறமுடைய நீள் வட்டங்களை கொண்ட சங்கல் தொடரமைப்பு போன்ற அடையாளத்தை கொண்டது.
- முக்கோண வடிவமான தலைப்பகுதியில் தலைகீழான "V" வடிவ அடையாளம் காணப்படும்.

❖ சவனல் மூக்குப் புடையன்



- பரம்பானது மூக்குப்புறப் பகுதியானது ஒடுங்கியதாகவும் மேற்புறம் நோக்கி வளைந்தும் இருக்கும்
- சாதாரணமாக 30cm தொடக்கம் 40cm வரை வளரும்.

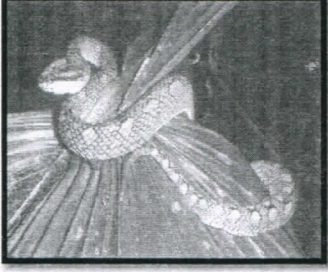
❖ மணற் சுருட்டை



- மகச் சிறிய பரம்பு. அண்ணளவாக 50cm ஆளும் குறைவாகவே காணப்படும்.
- மூக்கோண வடிவான தலைப்பகுதியில் புறவையின் கால்தடம் போன்ற அடையாளம் காணப்படும்.

- கூறான செதில்கள் காண்படுவதால் உடல் அழுத்தமற்ற தன்மையுடையதாக இருக்கும்.
- அசையும் போது உடலிலுள்ள செதில்கள் உறாய்வடைவதால் தொடர்ச்சியாக “ஹஸ்” எனும் ஒலி எழுப்பப்படும்.

❖ பச்சை விரியன்



- முதுகுப்புறமாக பச்சை, கறுப்பு நிறத்தில் அடையாளங்கள் காணப்படும்.
- அண்ணளவாக 130cm நீளம் வரை வளரும்.

# அனுசரனை

TRADE FINANCE & INVESTMENTS  
PLC.  
KILINCHCHI.